



# Leikskólinn Vallarsel

Starfsáætlun  
skólaárið 2018 - 2019

---

Syngjandi glöð í leik og starfi

## Efnisyfirlit

Inngangur.....	3
Hagnýtar upplýsingar um skólann .....	3
Forföll nemenda.....	4
Opnunartími.....	4
Skólanámskrá .....	4
Áherslur skólans.....	4
Sýn skólans á námsviðin .....	7
Skólahúsnæði og aðstaða í leikskólanum .....	9
Upplýsingar um nemendafjölda og dvalartíma .....	9
Upplýsingar um aðlögun og flutning milli deilda .....	10
Starfsmenn .....	10
Stjórnskipulag - skipurit .....	12
Leiðarljós .....	13
Stefnukort .....	14
Tenging stefnukorts og markmiða skólans .....	15
Foreldrasamstarf.....	16
Foreldraráð .....	17
Foreldrafélag.....	<b>Error! Bookmark not defined.</b>
Túlkþjónusta.....	18
Stoðþjónusta.....	18
Sérkennsla.....	19
Samstarf leik- og grunnskóla.....	20
Próunarverkefni.....	22
Mat á skólastarfinu.....	24
Símenntun.....	25
Símenntun.....	25
Skipulagsdagar .....	25
Skóladagatal.....	26
Næstu verkefni .....	28
Skólanámskrá, deildarnámskrá, sjónræn námskrá.....	29

## Inngangur

Samkvæmt 14 gr. laga um leikskóla nr. 90/2008 ber hverjum leikskóla að gefa út skólanámskrá og starfsáætlun. Skólanámskrá er nánari útfærsla á Aðalnámskrá og felur í sér uppeldis- og námsáætlun leikskólans þar sem markmið eru sett og leiðir skilgreindar. Hún tekur mið af sérstöðu skólans og Skólustefnu Akraneskaupstaðar. Starfsáætlun er gefin út árlega og gerir grein fyrir starfsemi leikskóla hvert skólaár. Skólanámskrá og starfsáætlun skulu staðfestar af nefnd/fjölskylduráði skv. 2. mgr. 4. gr., að fenginni umsögn foreldraráðs, og skulu þær kynntar foreldrum.

## Hagnýtar upplýsingar um skólann

Heimilisfang: Skarðsbraut 6

Símanúmer skólans: 433-1220 - Heimasíða: [vallarsel.is](http://vallarsel.is)

Skólastjóri: Brynhildur Björg Jónsdóttir

Netfang: [vallarsel@vallarsel.is](mailto:vallarsel@vallarsel.is) og [bjorg.jonsdottir@vallarsel.is](mailto:bjorg.jonsdottir@vallarsel.is)

Aðstoðarskólustjóri/sérkennslustjóri, Vilborg Valgeirsdóttir, sími 433-1221

Netfang: [vilborg.valgeirsdottir@vallarsel.is](mailto:vilborg.valgeirsdottir@vallarsel.is)

### Beinir símar deilda eru:

Jaðar 433-1225

Skarð 433-1226

Vellir 433-1227

Lundur 433-1228

Hnúkur 433-1229

Stekkur 433-1230

Eldhús 433-1224

## Forföll nemenda

Forráðamenn tilkynna forföll nemenda til skólans í beina síma deildanna, í síma skólans 433-1220 eða á netfangið [vallarsel@vallarsel.is](mailto:vallarsel@vallarsel.is) fyrir kl. 10.00 á morgnana.

## Opnunartími

Leikskólinn opnar klukkan 6.45 að morgni og lokar klukkan 17.00

## Skólanámskrá Vallarsels

Skólanámskrá sem var gefin út í september 2013 er hægt að nálgast á heimasíðu skólans. Hún er lifandi plagg sem er endurbætt í takt við ný og breytt viðfangsefni. Nýbúið er að yfirfara myndrænu skólanámskrána.

## Skipulagsdagar

Samkvæmt skóladagatali 2018-2019 eru skipulagsdagar eftirfarandi á skólaárinu og þá daga er skólinn lokaður.

- ✚ 17.ágúst 2018, e.h.
- ✚ 14.september 2018, a.d.
- ✚ 19.nóvember 2018, a.d.
- ✚ 2.janúar 2019, f.h.
- ✚ 23.apríl 2019, f.h.

## Áherslur skólans

Tónlist - er aðaláhersluatriðið í uppeldisstarfi Vallarsels. Við virkjum barnið í tónlistarstarfinu með lykilorðin fjölbreytni, gleði og gaman að leiðarljósi.

Markmið með tónlistinni er að barnið fái í gegnum söng, leik, hlustun og frjálsa tjáningu sem fjölbreyttasta reynslu af tónlist og þeim hljóðheimi sem er alls staðar í kringum okkur.



Einu sinni í viku yfir vetrartímann fara börnin í tónlistartíma sem tónlistarstjórar hvernar deildar skipuleggja. Mikið er sungið og unnið með texta inni á deildunum. Í vetur verður sú nýbreytni að við verðum með starfsmann sem hefur stundað tónlistarnám í áraraðir og hefur mikla reynslu í tónlist og hljóðafæravinnu, í allri okkar tónlistarvinnu með starfsmönnum deildanna.

Frjáls og sjálfsprottinn leikur - er fastur og mikilvægur punktur í uppeldisstarfinu. Í bernsku felur leikurinn í sér nám. Leikurinn er undirstaðan og kjarninn í lífi barnsins og starfi, lífstjáning þess og eðli. Í boði er fjölbreyttur efniviður á mismörgum svæðum eftir deildum.

Þemastarf - sú vinna sem unnin hefur verið undanfarið um nærumhverfi barnsins verður ekki í þeirri mynd sem verið hefur næstkomandi vetur. Það er vegna innleiðingar á Vináttuverkefni Barnaheilla sem er lífsleikniverkefni og unnið verður á öllum deildum eftir aldri.

Val - í einhverri mynd er á öllum deildum. Markmið með því er að hafa val um hvar leikið er og við hverja, að leika sér í litlum hóp og að velja sér efnivið við hæfi.

Hópastarf - námsviðin eru lögð til grundvallar í hópastarfinu og áhersla á að börnin fái sem mesta fræðslu í gegnum leik og starf. Við vinnum með Lubba í allri málörvun.

Brúum bilið - er öflugt samstarf leik- og grunnskóla fyrir elstu nemendurna til undirbúnings fyrir væntanlega grunnskólagöngu.

Hreyfing - í hverri viku fara öll börn í markvissa hreyfingu inni í sal, en hreyfing er eitt af námsviðunum. Elsti árgangurinn fer í leikfimi á Jaðarsbökkum og er það hluti af Brúum bilið samstarfinu.

Listasmiðja - hver deild hefur smiðjuna út af fyrir sig, heila viku á sex vikna fresti. Þar er, eftir því sem hægt er, lögð áhersla á sköpun barnanna sjálfra og endurnýtingu á öllum efnivið.

Útivera - alla daga fara öll börn út nema í undantekningartilvikum þegar þannig stendur á í starfinu.

"Stig af stigi" - lífsleikninámsefnið sem hefur verið kennt í mörg ár mun nú alfarið víkja fyrir Vináttuverkefni Barnaheilla.

Samsöngur - er á föstudögum. Þá safnast öll börn og starfsmenn saman í salnum. Oft er ein deild með uppákomu á palli en við vinnum markvisst í að þjálfa börnin í að koma fram bæði sem einstaklingar og hópur. Þannig taka börnin virkan þátt og geta nýtt sér það sem við erum að vinna með í tónlist í hvert sinn. Tveir starfsmenn stjórna og hafa veg og vanda að skipulagi stundanna.

TMT - Tákn með tali - á hverri deild er unnið með TMT eins og þörf er á, ný tákn lærð og þau gömlu rifjuð upp. TMT er tjáningarform ætlað heyrandi fólki sem á við mál- og eða talörðugleika að stríða. Það byggist á samblandi af látbragði, táknum og tali.

Könnunarleikur - er á yngstu deildunum. Börnunum er skipt í 5 - 8 barna hópa og hver hópur hefur sinn hópstjóra. Í Könnunarleik fá börnin að vera "litlir vísindamenn" sem uppgötva eiginleika hlutanna með endalausum tilraunum án íhlutunar starfsmannsins.

Markmið með könnunarleiknum er að leika sér í litlum hóp, að börnin uppgötvi að möguleikar efniviðarins eru óprjótand, að engin ein lausn er rétt.

Einingakubbar - eru á öllum deildum. Hönnun kubbanna er stærðfræðilega rétt. Í leik með Einingakubbana öðlast barnið skilning sem er grundvöllur rökrænnar hugsunar. Einingakubbar eru náttúrulegir og skapandi efniviður.

"Allir eru öðruvísi, enginn er eins,  
að reyna að gera okkur þannig er ekki til neins"  
Höf. Erna Sveins.

## Sýn skólans á námsviðin

Læsi og samskipti - við leggjum áherslu á að börnin:

- + öðlist hæfni í hlustun, skilningi og tjáningu
- + fái betri tilfinningu fyrir ritmáli, táknum, bókstöfum, tölustöfum og TMT
- + beri virðingu fyrir sjálfum sér og öðrum í kringum þau
- + verði sjálfstæð og auki félagslega færni sína í leik og starfi

Heilbrigði og vellíðan - við leggjum áherslu á að börnin:

- + fái markvissa hreyfingu
- + næringarríkt og hollt mataræði
- + góða hvíld eða næðisstund
- + eigi góð samskipti við alla í leikskólanum
- + skapi með sér sterka sjálfsmynd og öðlist skilning á eigin tilfinningum og annarra
- + tileinki sér almennt hreinlæti og líkamsvitund

Sköpun og menning - við leggjum áherslu á að börnin:

- + vinni daglega með tónlist
- + haldi fast í íslenskar hefðir og hátíðir ásamt því að kynnast menningu annarra þjóða.
- + taki þátt í skapandi leik og starfi

Sjálfbærni og vísindi - við leggjum áherslu á að börnin:

- + beri virðingu fyrir lífríki jarðar og nýtingu náttúrunnar
- + nýti sér tæknina til að gera starfið sýnilegt
- + læri flokkun, endurnýtingu og endurvinnslu

Lýðræði - við leggjum áherslu á:

- ✚ að börnin öðlist frumkvæði, sjálfstæði og sjálfsöryggi
- ✚ að börnin fái tækifæri til að búa til reglur og segja sína skoðun
- ✚ að börnin fái að koma fram og hlusta á aðra
- ✚ að börnin finni að þau skipti máli í hópnum
- ✚ að vel sé tekið á móti börnunum
- ✚ að börni læri hjálpssemi og beri virðingu hvert fyrir öðru
- ✚ að börnin læri að leysa úr ágreiningi sín á milli

Jafnrétti - við leggjum áherslu á:

- ✚ að börnin fái tækifæri til að þroskast á eigin forsendum
- ✚ að börnin nái að rækta hæfileika sína
- ✚ að börnunum sé kennt að lifa ábyrgu lífi í frjálsum samfélagi þar sem skilningur, friður, umburðarlyndi, víðsýni og jafnrétti er viðhaft.
- ✚ að öll börn séu virkir þátttakendur í því að skapa samfélag þar sem ríkir jöfnuður, jafnrétti og réttlæti.
- ✚ að öll börn óháð kyni, þjóðerni og aldri fái jafnan rétt í leik og starfi
- ✚ að fjölbreytileikinn sé í hávegum hafður og mikilvægt að allir hafi rödd sem heyrast í

Fjölmening - við leggjum áherslu á:

- ✚ að þörfum barna sé mætt á þeirra forsendum í námi, starfi og leik
- ✚ að börnin nái að þroskast á eigin forsendum,
- ✚ að börnin geti ræktað hæfileika sína og lifað ábyrgu lífi
- ✚ í Vallarseli er borin virðing fyrir einstaklingnum og fjölbreytileikanum innan hópsins



„Sigurveigarar gera ekki framúrskarandi hluti.  
Peir gera framúrskarandi hluti vel“

Höfundur ókunnur

## Skólahúsnæði og aðstaða í leikskólanum

Leikskólastjóri, að höfðu samráði við sveitarstjórn eða nefnd sveitarfélags sem fer með málefni leikskóla í sveitarfélaginu, sbr. 2. mgr. 4. gr. laga nr. 90/2008 um leikskóla og starfsfólk leikskóla, tekur ákvörðun um fjölda barna í leikskóla hverju sinni. Við ákvörðun fjölda barna í leikskóla skal m.a. tekið tillit til aldursdreifingar barna og sérþarfa, lengdar dvalartíma þeirra, stærðar leik- og kennslurýmis og samsetningar starfsmannahóps. Samtímis geta 143 börn dvalið í skólanum á 6 deildum.

## Upplýsingar um nemendafjölda og dvalartíma í ágúst 2018

A Allur dagurinn	Fjöldi barna, <u>ALLAN DAGINN</u> Fjöldi barna í árgöngum, eftir stundafjölda								Barngildis- stuðull árgangs	Dvalarstundir, allan daginn	Dvalargildi: (Barngildisstuðull árg. x dvalarst.)
	7,0	7,5	8,0	8,5	9,0	9,5	10,0	Samt.			
Elsti árgangur	0	2	10	17	0	2	0	31	0,8	258,5	206,8
Annar árgangur	1	0	5	21	4	1	0	32	1,0	271,0	271,0
Þriðji árgangur	0	1	8	14	2	0	0	25	1,3	208,5	271,1
Fjórti árgangur	1	1	7	12	5	2	1	29	1,6	246,5	394,4
Fimmti árgangur	1	2	8	6	0	1	0	18	2,0	146,5	293,0
Sjötti árgangur								0	2,0	0,0	0,0
<b><u>Alls, A</u></b>	<b>3</b>	<b>6</b>	<b>38</b>	<b>70</b>	<b>11</b>	<b>6</b>	<b>1</b>	<b>135</b>		<b>1,131,0</b>	<b>1,436,3</b>

B Fyrir hádegi	Fjöldi barna, <b>FYRIR HÁDEGI</b> Fjöldi barna í árgöngum, eftir stundafjölda						Samt.	Barngildis- stuðull árgangs	Dvalarstundir, fyrir hádegi	Dvalargildi: (Barngildisstuðull árg. x dvalarst.)
	4,0	4,5	5,0	5,5	6,0	6,5				
Elsti árgangur	0	0	0	0	2	0	2	0,8	12,0	9,6
Annar árgangur	0	0	0	0	1	0	0	1,0	0,0	0,0
Þriðji árgangur	0	0	0	0	1	0	0	1,3	0,0	0,0
Fjórti árgangur	1	0	0	0	1	3	2	1,6	11,0	17,6
Fimmti árgangur	0	0	0	0	1	2	0	2,0	0,0	0,0
Sjötti árgangur							0	2,0	0,0	0,0
<b>Alls, B</b>	<b>1</b>	<b>0</b>	<b>0</b>	<b>0</b>	<b>6</b>	<b>5</b>	<b>12</b>		<b>72,5</b>	<b>108,6</b>

## Upplýsingar um aðlögun og flutning milli deilda

Aðlögun á milli deilda innanhúss er í júní og nýrra barna fyrstu dagana í ágúst. Börn fædd 2016 verða tekin inn á Velli og börn fædd frá jan-maí 2017 á Jaðar og er það í fyrsta sinn í langan tíma sem heil deild af svo ungum börnum er tekin inn. Þar fyrir utan verða nokkur eldri börn aðlöguð á eldri deildir skólans.

## Starfsmenn

Við upphaf skólaárs starfa við skólann, með stjórnendum, 40 starfsmáður, þar af 15 leikskólakennarar, 1 leikskólaliði, 16 leiðbeinendur, 1 þroskaþjálfari, 1 grunnskólakennari, í skilastöðu eru 2 og starfsmenn eldhúss eru 2. Arna Arnórsdóttir leikskólakennari ákvað að taka ársleyfi og réði sig í Teigasel og Íris Guðrún Sigurðardóttir er í tímabundnu leyfi frá deildarstjórn vegna náms. Anna Helga Guðmundsdóttir leiðbeinandi og Jóna Birna Bjarnadóttir eru í langtímaveikindaleyfi. Aldís Embla Björnsdóttir, Bryndís Brynjólfsdóttir og Karen Ósk Kristínardóttir snéru til annarra starfa. Ráðningarsamningur Erlu Sigurbergsdóttur rann út um leið og hún fór í fæðingarorlof og Gunnhildur Elíasdóttir lét af störfum vegna aldurs. Um næstu áramót lætur Guðrún Guðmundsdóttir af störfum vegna aldurs og Una Lára Lárusdóttir er ráðin fram í

janúar. Elka Sól Björgvinsdóttir, Berglind Björk Gunnarsdóttir, Droplaug María Hafliðadóttir og Harpa Kristný Sturlaugsdóttir komu til starfa og eru með ráðningarsamning til áramóta en óljóst með framhaldið.

Deildarstjórnar í Vallarseli skólaárið 2018-2019 eru: Allir í 100% starfi

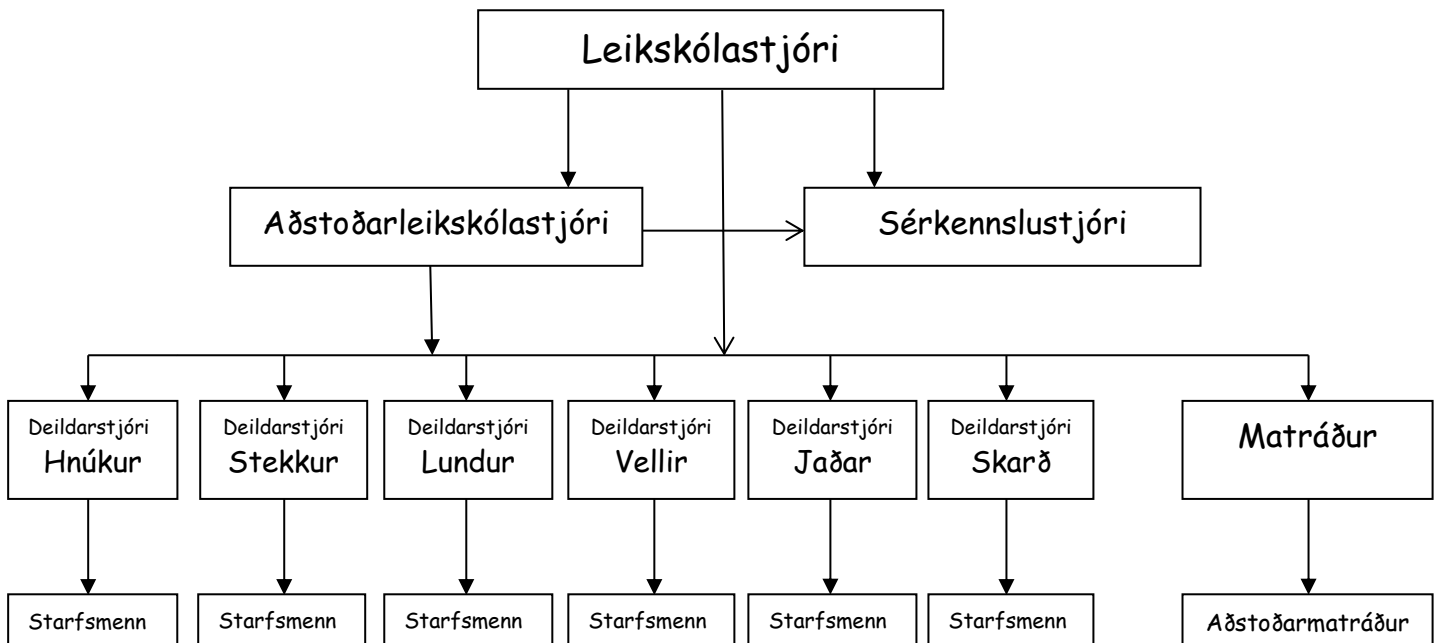
Hnúkur	Kristrún Matthíasdóttir
Jaðar	Kristjana Jóna Jóhannsdóttir
Lundur	Aðalheiður María Þráinsdóttir
Skarð	Ragnheiður Magnúsdóttir
Stekkur	Margrét Arna Aradóttir
Vellir	Hrefna Ingólfssdóttir
Matráður	Stefanía Sunna Róbertsdóttir

Aðrir starfsmenn eru:

Arney Pýrí Guðjónsdóttir	leiðbeinandi	1,00
Ása Björg Gylfadóttir	leiðbeinandi	1,00
Ásdís Björg Björgvinsdóttir	leiðbeinandi	0,75
Áslaug Róbertsdóttir	leikskólakennari	0,85
Berglind Björk Gunnarsdóttir	leiðbeinandi	1,00
Danuta Krystyna Podlowska	leikskólakennari	1,00
Droplaug María Hafliðadóttir	í skilastöðu	0,22
Elka Sól Björgvinsdóttir	leiðbeinandi	1,00
Eyrún Ída Guðjónsdóttir	leiðbeinandi	1,00
Guðrún Erla Guðlaugsdóttir	leikskólakennari	0,63
Guðrún Guðmundsdóttir	leikskólaliði	1,00
Hannessína Ásgeirsdóttir	leiðbeinandi	1,00
Harpa Kristný Sturlaugsdóttir	í skilastöðu	0,22
Helga Jóna Ársælsdóttir	leiðbeinandi	0,75
Hildur Jónsdóttir	gr.skólakennari	0,75
Hildur Sif Sigurjónsdóttir	leikskólakennari	0,87
Hrafnhildur Þrastardóttir	leiðbeinandi	1,00
Hulda Björk Einarsdóttir	þroskaþjálfari	1,00
Ingibjörg Eygló Jónsdóttir	leiðbeinandi	0,75
Íris Guðrún Sigurðardóttir	leikskólakennari	0,80
Lísbet Fjóla Hjörleifsdóttir	aðst.matráður	0,75

Margrét Helga Isaksen	leiðbeinandi	1,00
Margrét Helga Jóhannsdóttir	leikskólakennari	0,75
María Edda Sverrisdóttir	leiðbeinandi	1,00
Marta Valsdóttir	leiðbeinandi	1,00
Ragnhildur Edda Jónsdóttir	leikskólakennari	1,00
Salbjörg Ósk Reynisdóttir	leikskólakennari	1,00
Sigrún Björk Jónsdóttir	leikskólakennari	1,00
Sylvía Hera Skúladóttir	leiðbeinandi	1,00
Una Lára Lárusdóttir	leiðbeinandi	1,00
Unnur Dís Hauksdóttir	leiðbeinandi	1,00

## Skipurit Vallarsels



## Leiðarljós Vallarsels

Í skólanum starfi metnaðarfullt og vel menntað starfsfólk, með það að markmiði að veita börnunum hlýju, og öruggt og þroskandi umhverfi.

Allt skólastarf einkennist af jákvæðni og gleði.

**Einkunnarorð Vallarsels:**

**“Syngjandi glöð í leik og starfi”**

### **Mannauður**

Jákvæður starfsandi þar sem samvinna og gleði er í fyrirrúmi.  
*Enginn getur allt - Allir geta eitthvað*

### **Innra starf**

Allt innra starf einkennist af skýrri stefnu og einfaldleika

### **Þjónusta**

Öflugt samstarf foreldra og starfsmanna þar sem velferð barnsins er leiðarljósið

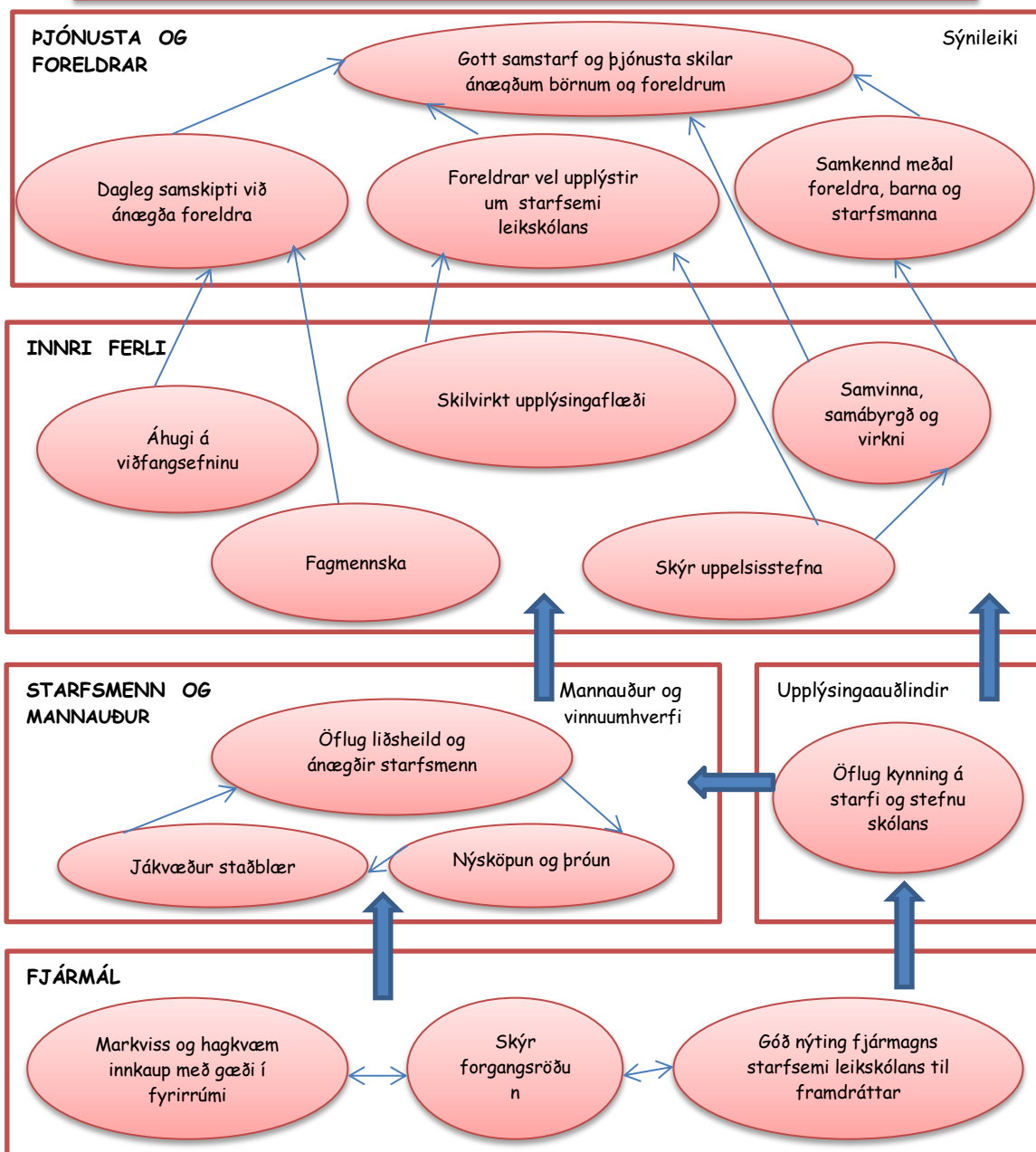
### **Fjármál**

Nýta fjármagn á hagkvæman hátt í samræmi við hlutverk og áherslur



# Stefnukort Vallarsels

Í skólanum starfi metnaðarfullt og vel menntað starfsfólk með það að markmiði  
 Að veita börnunum hlýju og öruggt og þroskandi umhverfi.  
 Allt skólastarf einkennist af jákvæðni og gleði.  
 Einkunnarorð Vallarsels „Syngjandi glöð í leik og starfi“



## Tenging stefnukorts og markmiða skólans

### **Þjónusta og foreldrar**

Ánægð börn	<i>Að börnunum líði ávallt vel með nám við hæfi</i>
Ánægðir foreldrar	<i>Að foreldrum sé ávallt sýnd virðing og skilningur og séu glaðir og sáttir með umhverfi barna sinna</i>
Gott samstarf og þjónusta	<i>Að brugðist verði eins fljótt og vel við hvers konar ábendingum og kostur er</i>
Dagleg samskipti	<i>Að tekið sé á móti börnum og foreldrum með gleði og ánægju og þau hvött hlýlega á hverjum degi</i>
Foreldrar vel upplýstir	<i>Að foreldrar sé ávallt eins vel upplýstir og kostur er og þeir hvattir til að leita sér upplýsinga</i>
Samkennd	<i>Að foreldrar gefi sér tíma til að stoppa við og taka tal bæði við</i>

### **Innri ferli**

Áhugi á viðfangsefninu	<i>Að allir starfsmenn sýni og hafi áhuga á starfinu</i>
Fagmennska	<i>Að unnið sé í samræðmi við aðalnámskrá og skólanámskrá</i>
Skilvirkt upplýsingaflæði	<i>Að heimasíðan sé ávallt virk og nýjustu upplýsingar settar inn bæði þar og annarsstaðar í skólanum</i>
Skýr uppeldisstefna	<i>Að skólanámskráin sé virk og lýsandi fyrir starfsemi skólans</i>
Samvinna, samábyrgð og virkni	<i>Að allar deildir hafi ábyrgð á ákveðnum svæðum innhúss og utan</i>

### **Starfsmenn og mannauður**

Jákvæður staðblær	<i>Að allir starfsmenn upplifi og gefi frá sér jákvæð samskipti, tillitsemi og gleði</i>
Öflug liðsheild og ánægðir starfsmenn	<i>Að allir starfsmenn finni traust hver frá öðrum</i>
Nýsköpun og þróun	<i>Að markviss símenntun og umræða starfsmanna skili alltaf betra starfi inn í skólann</i>
Öflug kynning á starfi og stefnu leikskólans	<i>Að heimasíðan sé virk og aðgengileg</i>

### **Fjármál**

Skýr forgangs röðun	<i>Að ávallt sé skýrt og fyrirfram ákveðið hvernig fjármagn skólans er notað</i>
Góð nýting fjármagns	<i>Að fjármagn sé sem best nýtt skólanum til framdráttar</i>
Markviss og hagkvæm innkaup	<i>Að ávallt sé leitað að hagstæðasta verðinu</i>

## Foreldrasamstarf

Leiðarljós leikskólans eru jákvæð og hlýleg dagleg samskipti allra og gott upplýsingastreymi til foreldra, þar sem velferð barnsins og samvinna um það á öllum sviðum er ávallt höfð í fyrirrúmi.

Kynningarfundur með nýjum foreldrum er í byrjun júní. Þar er þeim kynnt starfsemi skólans og hann sýndur. Fyrir 1.september er foreldrum send öll kynningargögn rafrænt heim. Farið er yfir þau í fyrra foreldraviðtali hvers skólaárs sem er í október og foreldrum boðið að ræða þau sérstaklega ef þarf eða eitthvað er óljóst. Kynningargögnin innihalda m.a., skóladagatal, upplýsingar um fasta liði, hópaskiptingu, hefðir og þemavinnu hverrar deildar.

Seinna foreldraviðtal skólaársins er svo í febrúar, þar sem rædd er þroskaframvinda barnsins. Þar fyrir utan er hægt að óska eftir viðtölum við skólastjóra, sérkennslustjóra og deildarstjóra hvenær sem þarf.

Fréttabréf eru send u.þ.b mánaðarlega frá leikskólastjóra og fréttir frá deildum eftir þörfum. Einnig eru send út auka fréttabréf eða tilkynningar eftir þörfum og ef um eitthvað sérstakt er að ræða.

Töflur í fataherbergjum eru nýttar mjög vel til allra upplýsinga.

Viðburðardagatal er við inngang allra deilda og þar er færð inn stundarskrá og dagskrá mánaðarins sem mælist mjög vel fyrir. Einnig matseðlar.

Vegna gildistöku nýrra persónuverndarlaga hefur nú öllum lokuðu fb-síðum deildanna verið lokað í þeirri mynd sem þær voru, nema nú eru þær eingöngu nýttar til að koma auglýsingum og tilkynningum til foreldra.

Í haust verður unnið að því að innleiða nýtt innritunar- og skráningarkerfi sem heitir Karellen. Inn í því kerfi er líka heimasíða sem verður tekin í notkun bráðlega. Þangað til er gamla síðan nær óvirk nema þar eru inni ákveðnar grunnupplýsingar.

Opið hús er í nóvember, jólatónleikar eru í desember og vortónleikar á öllum deildum í byrjun maí. Afa- og ömmukaffi er síðasta vetrardag. Útskrift elstu barnanna er í maí og grillhátíð foreldrafélagsins er í maí/júní. Þá taka elstu börn leikskólans þátt í Vökudögum með tónleikum.

## Foreldraráð

Við leikskóla skal vera foreldraráð (skv.11. gr. laga um leikskóla nr. 90) skipað þremur foreldrum. Hlutverk foreldraráðs er að gefa umsagnir til leikskólans og nefnda/fjölskygduráðs (sbr. 2. gr. 4. gr laga um leikskóla) um skólanámskrá og aðrar áætlanir sem varða starfsemi leikskólans. Ráðið hefur umsagnarrétt um allar meiriháttar breytingar á leikskólastarfi. Leikskólastjóri starfar með ráðinu. Aðstoðarskólastjóri starfar með foreldrafélaginu.

## Fulltrúar foreldrafélags og foreldraráðs skólaárið 2018-2019

<p><b><u>Hnúkur</u></b> Anna Bohdan <a href="mailto:raf.bohdan@op.pl">raf.bohdan@op.pl</a> Barn: Sandra S: 845-1857</p> <p>Unnur Rebekka Práinsdóttir <a href="mailto:unnurrebekka@gmail.com">unnurrebekka@gmail.com</a> Barn: Elísa S: 8936719</p>	<p><b><u>Stekkur:</u></b> Sandra Karolina Rydel <a href="mailto:sandrarydel@wp.pl">sandrarydel@wp.pl</a> Barn: Nicole S: 845-4730</p> <p>Eva Kristín Elfarsdóttir <a href="mailto:evaelfars@gmail.com">evaelfars@gmail.com</a> Barn: Hafdís Myrra S: 849-0602</p>
<p><b><u>Jaðar:</u></b> Nína Hildur Oddsdóttir <a href="mailto:ninahildur@gmail.com">ninahildur@gmail.com</a> Barn: Matthildur Rósa S: 849-5409</p> <p>Marella Steinsdóttir <a href="mailto:marellasteins@icloud.com">marellasteins@icloud.com</a> Barn: Júlíus Steinn S: 6950560</p>	<p><b><u>Lundur:</u></b> Ína Sif Stefánsdóttir <a href="mailto:inasifstef@gmail.com">inasifstef@gmail.com</a> Barn: Pálína Margrét S: 845-9629</p> <p>Birna Björk Sigurgeirsdóttir <a href="mailto:birnabjork87@gmail.com">birnabjork87@gmail.com</a> Barn: Davíð Þór S: 571-5770</p>

<p><b>Vellir:</b> Arney Pýri Guðjónsdóttir <a href="mailto:arneytyri@yahoo.com">arneytyri@yahoo.com</a> Barn: Guðjón Þórörn S: 5575892</p> <p>Margrét Saga Gunnarsdóttir <a href="mailto:margretsaga@hotmail.com">margretsaga@hotmail.com</a> Barn: Iðunn Emma S: 823-3297</p>	<p><b>Skarð:</b> Elín Ólöf Eiríksdóttir <a href="mailto:elinolofeiriksdoettir@gmail.com">elinolofeiriksdoettir@gmail.com</a> Barn: Anna Klara S:847-7742</p> <p>Helena Prastardóttir <a href="mailto:hlenathr@gmail.com">hlenathr@gmail.com</a> Barn: Kara S: 692-3778</p>
<p><b>Fulltrúi starfsmanna:</b> Ragnheiður Magnúsdóttir <a href="mailto:ragnheidur.magnusdottir@vallarsel.is">ragnheidur.magnusdottir@vallarsel.is</a> 433-1226</p> <p><b>Aðstoðarskólástjóri:</b> Vilborg Valgeirsdóttir <a href="mailto:vilborg.valgeirsdottir@vallarsel.is">vilborg.valgeirsdottir@vallarsel.is</a> S:433-1221</p> <p><b>Skólástjóri:</b> B. Björg Jónsdóttir <a href="mailto:vallarsel@vallarsel.is">vallarsel@vallarsel.is</a> S:433-1220</p>	<p><b>Foreldraráð:</b> Ása Katrín Bjarnadóttir Erla Karlsdóttir Regína Björk Ingbórsdóttir</p>

## Túlkapjónusta

Til að foreldrar geti gætt hagsmuna barna sinna og gagnkvæm upplýsingagjöf milli foreldra og skóla sé greið er foreldrum sem ekki tala íslensku eða annað tungumál sem báðir aðilar geta talað sama á, tryggð túlkun á upplýsingum sem taldar eru nauðsynlegar vegna þessara samskipta.

## Stoðþjónusta

Sérkennslustjóri leikskólans hefur umsjón með málefnum einstakra barna. Sérfræðiþjónusta tekur annars vegar til stuðnings við nemendur og foreldra þeirra og hins vegar stuðningur við starfsemi skóla og starfsfólk hans. Þétt net af samstarfsaðilum er í kringum sérkennsluna í Vallarseli, líkt og í öllum



leikskólum Akraneskaupstaðar. Eftirtaldir aðilar sinna stoðþjónustu í Vallarseli á skólaárinu:

- ✚ Guðlaug Ásmundsdóttir, skólasálfræðingur
- ✚ Kristjana Kristinsdóttir, skólasálfræðingur
- ✚ Sigríður Gísladóttir, iðjupjálfi
- ✚ Bergrós Ólafsdóttir, talmeinafræðingur
- ✚ Ragnheiður Björnsdóttir, skólahjúkrunarfræðingur
- ✚ Elísabet Kristjánsdóttir, sjúkrapjálfi
- ✚ Greiningar- og ráðgjafastöð ríkisins, GRR

Varðandi barnið er áhersla lögð á samvinnu allra sérfræðinga, fjölskyldna, starfsfólks leikskólans og annarra fagaðila eftir því sem við á hverju sinni og er stefnt að heildstæðri þjónustu sem fari að mestu fram í leikskólaumhverfinu.

Tilvísanir til sérfræðiþjónustu eru í samvinnu við leikskóla en einnig geta foreldrar óskað eftir athugun, greiningu og ráðgjöf fyrir börn sín. Sérkennslustjóri skólans samræmir störf þeirra sem sjá um málefni einstakra barna er lúta að sérfræðiþjónustunni skv. 21. gr. laga um leikskóla.

## Sérkennsla

Sótt er um stuðning og sérkennslu í leikskólum fyrir einstök börn sem þurfa á slíkri aðstoð og þjálfun að halda. Umsóknum er skilað til framkvæmdastjóra Skóla- og frístundasviðs. Sérkennslutímum er úthlutað í samræmi við starfsreglur um sérkennslu í leikskólum á Akranesi og í samráði við sérfræðiteymi Akraneskaupsstaðar. Úthlutaðir tímar eru 22 þetta skólaár.

Sérkennslustjóri er Vilborg Valgeirsdóttir, [vilborg.valgeirsdottir@vallarsel.is](mailto:vilborg.valgeirsdottir@vallarsel.is)

## Samstarf leik- og grunnskóla

Gott samstarf er á milli allra leikskólanna með ýmis verkefni. Undanfarin ár, í mars/apríl hafa skólarnir hist á árgangamóti, þar sem einn árgangur er í hverjum skóla og eyða þar deginum saman í leik og starfi. Þar fyrir utan eru skólastjórnarnir og aðstoðar/sérkennslustjórnarnir með mikið og gott samstarf.

Frá árinu 1996 hefur verið formlegt samstarf milli leik- og grunnskóla á Akranesi. Það hefur verið í mjög föstum skorðum í áraraðir en nú frá hausti varð sú breyting að bjóða upp á haustskóla í stað vikulegra heimsóknanna allan veturinn. Áfram verður svo vorskólinn á sínum stað ásamt mörgum sameiginlegum uppákomum eins og verið hefur. Meginmarkmiðið er að:

- ✚ Að tengja skólastigin saman
- ✚ Að skapa farveg fyrir miðlun upplýsinga á milli skólastiga
- ✚ Að skapa samfellu í námi og kennslu barna/nemenda á þessum tveimur skólastigum
- ✚ Að byggja upp gagnkvæma þekkingu og skilning á starfi kennara á hvoru skólastigi
- ✚ Að stuðla að vellíðan og öryggi barna við að fara úr leikskóla í grunnskóla

Skólaganga barna á að mynda samfellda heild þannig að reynsla og nám barna á fyrri skólastigum nýtist þeim á næsta skólastigi. Ef flutningur barna úr leikskóla í grunnskóla á að vera farsæll þarf að undirbúa hann vel á meðan á leikskóladvölinni stendur.

Reynsla samstarfsaðila hefur sýnt að samvinnan og tengsl skólastiga veitir börnum mikið öryggi á þeim tímamótum þegar þau fara úr leikskóla í grunnskóla.

Persónuupplýsingar sem liggja fyrir um hvert barn í leikskóla og nauðsynlegar eru fyrir velferð og aðlögun barnsins í grunnskólanum skulu fylgja barninu í grunnskólann samkvæmt 16. gr. laga um leikskóla nr. 90/2009. Slíkar upplýsingar eru settar fram á skilafundi með fulltrúum leikskóla og grunnskóla að vori áður en barnið hefur skólagöngu. Jafnframt er foreldrum skylt að veita upplýsingar um barnið sitt sem nauðsynlegar eru fyrir skólastarfið og velferð þess. Meðferð slíkra mála er í samræmi við persónuvernd og meðferð persónuupplýsinga.

### Skipulag samstarfsins skólaárið 2018-2019 er með eftirfarandi hætti:

- ✚ Skipulagsfundur að hausti: Leikskólakennarar og grunnskólakennarar kynna samstarf vetrarins og það skipulagt
- ✚ Foreldrasamvinna að hausti: Leikskólakennarar og grunnskólakennarar kynna samstarf vetrarins fyrir foreldrum hvor á sínum vettvangi
- ✚ Skipulagsfundur vegna haustskólans: Kennarar á báðum skólastigum funda og skipuleggja haustskólann
- ✚ Haustskóli í október: Þar tekur skólastjóri líka á móti væntanlegum nemendum
- ✚ Annað óformlegt samstarf yfir veturinn á milli skólastiga felst í því að skólarnir bjóða nemendum á ýmsar upptökur á hvoru skólastigi s.s. á árshátíð, á Dag íslenskrar tungu ofl.
- ✚ Endurmat vegna haustannar og skipulagsfundur fyrir vorönn er í janúar: Kennarar á báðum skólastigum funda og fara yfir samstarf haustannar
- ✚ Skipulagsfundur vegna vorskólans: Kennarar á báðum skólastigum funda og skipuleggja vorskólann
- ✚ Vorskólinn í mars
- ✚ Íþróttadagur og húllum hæ: Í maí, íþróttadagur í Skógræktinni þar sem elstu deildir leikskólanna og 1.bekkur koma saman í Akraneshöllinni.
- ✚ Matsfundur að vori: kennarar á báðum skólastigum meta árangur af samstarfi vetrarins
- ✚ Skilafundir í maí: Í núgildandi lögum um leikskóla er þess getið að persónuupplýsingar um barn í leikskóla sem „nauðsynlegar eru fyrir velferð og aðlögun barnsins í grunnskóla“, skulu fylgja barninu í grunnskóla enda sé krafist fullrar þagnarskyldu og málsmeðferðar í samræmi við gildandi lög um persónuvernd og meðferð persónuupplýsinga. Markmiðið með

upplýsingamiðluninni er að tryggja að byggt sé á fyrra námi og reynslu leikskólabarna þegar þau koma í grunnskóla og að aðlögun þeirra verði eins og best verður á kosið.

## Próunarstyrkur - Próunarverkefni

Vorið 2015 fékk leikskólinn styrk til að hrinda í framkvæmd og þróa málörvun tvítýngdra barna og nýbúa. Lokaskýrslu var skilað vorið 2017. Á vordögum 2017 fengu leikskólarnir á Akranesi sameiginlegan styrk úr sama sjóði til að vinna læsisstefnu leikskólanna. Unnið var í því allt s.l. skólaár og gekk það vel. Verkefninu lýkur vorið 2019.

## Nafn verkefnis:

Læsi í leikskólum á Akranesi.

## Markmið verkefnis

Að efla starfshætti leikskóla Akraneskaupsstaðar með tilliti til undirritunar sáttmála um eflingu læsis.

## Leikskólar:

- ✚ Samræma starfshætti leikskólanna ásamt því að samræma námsmarkmið/viðfangsefni barnanna. Málproski er einn mikilvægasti undirbúningsþátturinn að læsi. Hann byggir á því að barnið æfi sig í notkun og undirstöðuatriðum tungumálsins, bæti við sig orðum og byggi þannig upp þekkingu sína jafnt og þétt.

## Foreldrasamstarf:

Hvetja foreldra til samvinnu við leikskólana í eflingu mál og læsis. Dýpka þekkingu og skilning foreldra á þessum tveimur þáttum og einnig hversu stóran þátt foreldrar eiga í þróun máls og læsis hjá börnum sínum.

## Starfsmenn:

- ✚ Auka færni og þekkingu starfsfólks í vinnu með læsi.
- ✚ Samræma starfshætti leikskólanna ásamt því að samræma námsmarkmið/viðfangsefni barnanna.

## Sveitarfélagið:

- ✚ Byggja brú til grunnskólanna varðandi starfshætti og samfellu í læsisvinnu og námi.

## Áætlaður afrakstur verkefnis:

- ✚ Sameiginleg námskrá leikskólanna fyrir málþroska og læsi barna.

## Hvernig verður staðið að miðlun á verkefninu:

- ✚ á deildarfundum og starfsmannafundum í leikskólunum
- ✚ með foreldrakynningu allra barna leikskólanna
- ✚ á samráðsfundum með skólastjórnendum
- ✚ á fundi með skóla- og frístundaráði
- ✚ með kynningu fyrir kennurum 1. og 2. bekkjar og eða í skólasamfélaginu



Pekking er fjársjóður sem fylgir eiganda sínum hvert sem hann fer.  
Kínverskt spakmæli

## Mat á skólastarfinu

Í lögum um leikskóla er kveðið á um gert skuli bæði innra og ytra mat á starfinu til að auka gæði, tryggja endurbætur og faglegt starf.

Áætlun um innra mat skólaárið 2018-2019:

Tímabil	Endurmat	Ábyrgð	Úrvinnsla	Pátttakendur
September	Deildarnámskrár uppfærðar	Deildarstjórar	Deildarstjórar	Allar deildir
Október	Hljóm-2	Sérkennslustjóri	Sérkennslustjóri	Lundur
Október	Viðhorfskönnun meðal foreldra um aðlögun	Skólastjóri	Skólastjóri	Vellir og Jaðar
Október	Foreldraviðtöl að hausti	Deildarstjórar / skólastjórar	Deildarstjórar / starfsmenn	Allar deildir
Desember	Leiðbeiningar-samtöl stm.	Deildarstjórar	Deildarstjórar	Allir starfsmenn
Desember	Mat á skipulögðu starfi haustannar	Deildarstjórar / skólastjórar	Deildarstjórar / starfsmenn	Allar deildir
Desember	Leiðbeiningar-samtöl deildarst.	Skólastjórar	Skólastjórar	Allir deildarstjórar
Mars / apríl	Líðankönnun elstu barna	Sérkennslustjóri	Sérkennslustjóri	Elstu nemendur á Lundi
Febrúar	Foreldraviðtöl að vori	Deildarstjórar / skólastjórar	Deildarstjórar / starfsmenn	Allar deildir
Febrúar	Starfsmannasamtöl	Skólastjórar	Skólastjórar	Allir starfsmenn

Apríl / maí	Viðhorfskönnun meðal foreldra um starf elstu barna	Skólastjóri	Skólastjóri	Lundur
Apríl / maí	Viðhorfskönnun meðal foreldra barna í sérkennslu	Skólastjóri	Skólastjóri	Allar deildir
Maí	Sérkennsla	Sérkennslustjóri	Sérkennslustjóri	Allar deildir
Maí	Mat á skipulögðu starfi vorannar	Deildarstjórar / skólastjórar	Deildarstjórar / starfsmenn	Allar deildir
Allt árið	Innleiðing og endurskoðun skóla- og deildarnámskráa	Skólastjórar	Skólastjórar	Allir starfsmenn og foreldrar

## Símenntun

Skipulag símenntunar fer eftir þörfum og áherslum skólans í hvert sinn og óskum starfsmanna ef hægt er. Hún er í formi fyrirlestra eða námskeiða. Skólinn hvetur svo starfsmenn sína, eins og aðstæður leyfa, til að sækja sér alla þá þekkingu sem það telur henta sér í hvert sinn í gegnum starfsmenntunarsjóði sína. Símenntun skólaársins kemur til með að taka mið af þróunarverkefninu að stórum hluta.

## Skipulags dagar skólaársins:

- ✚ 17.ágúst 2018, e.h.
- ✚ 14.september 2018, a.d.
- ✚ 19.nóvember 2018, a.d.
- ✚ 2.janúar 2019, f.h.
- ✚ 23.apríl 2019, f.h.

Eftirfarandi er búið að ákveða í símenntun fyrir alla starfsmenn:

- ✚ 17.ágúst 2018, e.h., sameiginlegur fundur, deildarfundir og undirbúningur.

- ✚ 14.september 2018, sameiginlegur fundur og deildarfundir f.h. E.h. fyrirlestur Ásthildar Snorradóttur fyrir alla starfsmenn í Tónbergi. Matráðar allra leikskólanna með samráðsfund.
- ✚ 19.nóvember 2018, f.h., peppfyrirlestur fyrir alla starfsmenn leikskólanna í Tónbergi. E.h., sameiginlegur skipulagsdagur með öllum starfsmönnum Akraneskaupstaðar um mannauðsmál.
- ✚ 2.janúar 2019, óráðstafað
- ✚ 23.apríl 2019, óráðstafað

## Skóladagatal 2017 - 2018

### 2018

7.ágúst	Skólinn opnar eftir sumarlokun
8.ágúst	Aðlögun nýrra barna byrjar
17.ágúst	<b>Skipulagsdagur eh. - leikskólinn lokaður frá kl.12.00</b>
3.september	Skipulagt starf hefst á öllum deildum
8.september	Dagur læsis
<b>14.september</b>	<b>Skipulagsdagur - leikskólinn lokaður</b>
15.september	<b>Þjóðhátíðardagur Guatemala</b>
16.september	Dagur íslenskrar náttúru
26.september	Evrópski tungumáladagurinn
1.október	Umferðardagar að hausti byrja
1.-5.október	Haustskóli í Brekkó
5.október	Alþjóðadagur kennara
8.-12.október	Haustskóli í Grundó
15.október	Aðlögunarviðtöl yngstu deilda og foreldraviðtöl á haustönn byrja
27.október	Alþjóðlegi bangsadagurinn
27.október	Fyrsti vetrardagur
29.október	<b>Starfsmannafundur</b>
30.október	Tónleikar elstu deildar í Tónbergi kl. 15.00
25.okt-4.nóv	Vökudagar, tónleikar og ljósmyndasýning í Tónbergi
8.nóvember	Baráttudagur gegn einelti
11.nóvember	<b>Þjóðhátíðardagur Póllands</b>
16.nóvember	Dagur íslenskrar tungu
18.nóvember	<b>Þjóðhátíðardagur Lettlands</b>

19.nóvember	<b>Skipulagsdagur - leikskólinn lokaður</b>
20.nóvember	Dagur mannréttinda barna
28.nóvember	<b>Þjóðhátíðardagur Albaníu</b>
30.nóvember	Aðventustund í sal
Í nóv	Opið hús
1.desember	Fullveldisdagurinn
3.-7.desember	Jólatónleikar allra deilda
5.desember	<b>Þjóðhátíðardagur Tælands</b>
7.desember	Aðventustund í sal
14.desember	<b>Rauður dagur</b> , jólamatur og litlu jólin
21.desember	Aðventustund í sal
24.-26.desember	Jólafrí - <b>leikskólinn lokaður</b>
27.-28.desember	Leikskólinn opinn
31.des-1.jan	Áramót - <b>leikskólinn lokaður</b>

## 2019

2.janúar	<b>Skipulagsdagur fh. - leikskólinn lokaður <u>til kl. 12.00</u></b>
6.janúar	Prettándinn
25.janúar	Bóndadagur - þorrablót
1.febrúar	Foreldraviðtöl á vorönn byrja
1.febrúar	Dagur stærðfræðinnar
2.-6.febrúar	Tannverndarvikan
6.febrúar	Dagur leikskólanna
22.febrúar	<b>Skipulagsdagur-leikskólinn</b>
24.febrúar	Konudagurinn
4.mars	Bolludagur
5.mars	Sprengidagur
6.mars	Öskudagur - búninga og náttfataball
18.-22.mars	Vorskóli í Grundó
25.-29.mars	Vorskóli í Brekkó
18.-22.apríl	Páskafrí - <b>leikskólinn lokaður</b>
23.apríl	<b>Skipulagsdagur-leikskólinn lokaður <u>til kl. 12.00</u></b>
24.apríl	Ömmu- og afadagur
24.apríl	Útskriftarferð elstu á Lundi til Reykjavíkur
25.apríl	Sumardagurinn fyrsti - <b>leikskólinn lokaður</b>
26.apríl	Allir út að plokka
29.apríl	Foreldraviðtöl árg. 2013 byrja
1.maí	Verkalýðsdagurinn - <b>leikskólinn lokaður</b>
6.maí	<b>Starfsmannafundur</b>
6.-10.maí	Vortónleikar allra deilda
17.maí	Útskriftardagur kl. 14.00

20.maí	<b>Vallarsel 40 ára - opið hús</b>
30.maí	Uppstigningardagur - <b>leikskólinn lokaður</b>
Í maí	Árgangamót leikskólanna
Í maí	Húllum hæ í Brúum bilið í Höllinni
Í júní	Grillhátíð foreldrafélagsins
2.júní	Sjómannadagurinn
3.júní	Umferðardagar að vori byrja
5.júní	<b>Þjóðhátíðardagur Danmerkur</b>
9.-10.júní	Hvítasunnan - <b>leikskólinn lokaður</b>
12.júní	<b>Þjóðhátíðardagur Rússlands</b>
17.júní	<b>Þjóðhátíðardagur Íslands - leikskólinn lokaður</b>
29.júlí	<b>Þjóðhátíðardagur Færeyja</b>
Í júlí	Sumarfrí, verður tilkynnt síðar <b><u>Birt með fyrirvara um breytingar</u></b>

Ræktaðu barnið í sjálfum þér, það færir þér hamingju fram yfir gull.  
Ludwig Van Beethoven

## Næstu verkefni í Vallarseli

- ✚ Áframhaldandi endurskoðun á allri málörvun og málörvunarverkefnum
- ✚ Áframhaldand vinna að sameiginlegri læsistefnu fyrir leikskólana á Akranesi
- ✚ Gerð verður sameiginleg árganganámskrá í málörvun fyrir alla leikskólana á Akranesi.
- ✚ Innleiðing Vináttuverkefni Barnaheilla.
- ✚ Uppfærsla á vinnugögnum varðandi sérkennslu, nýbúa og fjölmenningu og margs konar kynningarefni bæði fyrir foreldra og starfsmenn

- ✚ Fyrirhuguð er gerð sameiginlegrar eineltisáætlunar fyrir alla leikskólana á Akranesi.
- ✚ Innleiðing Karellen og nýrrar heimasíðu.
- ✚ Innleiðing nýrra persónuverndarlaga.

**Skólanámskrá** - er aðgengileg á netinu

**Deildarnámskrár** - eru aðgengilegar á netinu

**Sjónræn skólanámskrá** - skv Aðalnámskrá er aðgengileg á netinu

Gleði og ánægja eru jafn nauðsynleg og matur og drykkur.  
Marteinn Lúther